

V Litvínově dne 24. května 2019

## **Výzva k podání nabídek a zadávací dokumentace**

k zakázce malého rozsahu s názvem

**„Přečerpávací stanice pro použitý kuchyňský olej UCO“**

**1. IDENTIFIKACE ZADAVATELE**

Název:	Unipetrol výzkumně vzdělávací centrum, a. s.
Sídlo:	Revoluční 1521/84, 400 01 Ústí nad Labem
IČO:	622 43 136
Osoba oprávněná jednat za zadavatele:	Ing. František Svoboda, předseda představenstva; Ing. Jiří Hájek, MBA místopředseda představenstva
Identifikátor datové schránky:	95sgzgm

(dále jen „Zadavatel“)

**2. VEŘEJNÁ ZAKÁZKA**

Stručný Předmět zakázky:	Předmětem veřejné zakázky je dodávka mobilní přečerpávací stanice, která umožní přečerpání UCO z flexitanku nebo obdobné nádoby do jiné nádoby.
Klasifikace předmětu veřejné zakázky (CPV):	38425000-0 Kapalinové mechanické zařízení
Profil Zadavatele (URL zakázky):	<a href="http://www.unicre.cz/verejne-zakazky">http://www.unicre.cz/verejne-zakazky</a>
Druh veřejné zakázky:	Veřejná zakázka malého rozsahu na dodávky
Druh zadávacího řízení:	Otevřená výzva dle čl. 5.6.3 Směrnice ředitele SR-EK-01-05
Předpokládaná hodnota:	400.000,- Kč bez DPH
Zdroj financování:	Plnění veřejné zakázky bude částečně financováno ze zdrojů Ministerstva průmyslu a obchodu ČR, konkrétně z Institucionální podpory.

(dále jen „Veřejná zakázka“)

### 3. KONTAKTNÍ OSOBA VE VĚCI VEŘEJNÉ ZAKÁZKY

Hlavní kontaktní osoba:

Jméno, příjmení:	<b>Mgr. Jan Suchomel, advokát</b>
Telefon, e-mail:	Tel.: +420 724 163 550 e-mail: <a href="mailto:suchomel@aksol.cz">suchomel@aksol.cz</a>

Zástupce hlavní kontaktní osoby:

Jméno, příjmení:	<b>Ing. Ladislav Kudrlička</b>
Telefon, e-mail:	Tel.: +420 475 309 229 e-mail: <a href="mailto:ladislav.kudrlicka@unicre.cz">ladislav.kudrlicka@unicre.cz</a>

V případě elektronické komunikace Zadavatel doporučuje komunikovat s oběma kontaktními osobami.

### 4. VYMEZENÍ PŘEDMĚTU VEŘEJNÉ ZAKÁZKY

#### 4.1. Předmět veřejné zakázky

Předmětem řízení je uzavření kupní smlouvy na plnění veřejné zakázky s jedním vybraným účastníkem. Závazný návrh kupní smlouvy tvoří přílohu č. 1 této zadávací dokumentace (dále jen „Smlouva“).

Předmětem Veřejné zakázky s názvem „*Přečerpávací stanice pro použitý kuchyňský olej UCO*“ je dodávka mobilní přečerpávací stanice, která umožní přečerpat UCO z flexitanku nebo obdobné nádoby do jiné nádoby. Předmětem Veřejné zakázky je rovněž poskytování mimozáručního servisu dodaného zařízení, a to po dobu 5 let od instalaci tohoto zařízení.

Předmět plnění Veřejné zakázky je blíže vymezen závazným návrhem Smlouvy a jejími přílohami. Technická specifikace předmětu Veřejné zakázky je blíže vymezena v příloze č. 2 této zadávací dokumentace.

Dodavatel je ve své nabídce povinen specifikovat technické údaje nabízeného plnění, a to tak, že do přílohy č. 2 této výzvy na stanoveném místě doplní, jakým konkrétním způsobem nabízené plnění příslušný požadavek naplňuje. Příloha č.2 této výzvy doplněná o předmětné prohlášení dodavatele se stane přílohou č. 1 Smlouvy.

Uvádí-li Zadavatel ve specifikaci předmětu plnění Veřejné zakázky odkazy na konkrétní výrobky, služby, výrobce či obchodní názvy spojené s určitým druhem zboží, služeb či výrobcem, činí tak za účelem srozumitelnějšího vymezení svých požadavků (jako příklad), popř. z důvodu požadavku na kompatibilitu nabízeného plnění Veřejné zakázky s ostatními řešeními, které Zadavatel již využívá. Není-li přitom v konkrétním případě uvedeno výslovně jinak, připouští Zadavatel i jiné technicky a kvalitativně obdobné řešení.

#### 4.2. Doba plnění

Plnění předmětu Veřejné zakázky bude zahájeno neprodleně po účinném uzavření Smlouvy. Zadavatel předpokládá, že k účinnému uzavření Smlouvy dojde v červnu 2019.

Dodávka přečerpávací stanice a související plnění bude zrealizováno nejpozději do 90 dnů od uzavření Smlouvy. Mimozáruční servis dodaného zařízení bude dodavatelem poskytován výhradně na výslovnou žádost Zadavatele, a to po dobu 5 let od instalace dodaného zařízení.

#### 4.3. Místo plnění

Místem plnění Veřejné zakázky je provozovna Unipetrol výzkumně vzdělávací centrum, a.s. na adrese Areál Chempark, Záluží 1, 436 70 Litvínov.

#### 4.4. Zvláštní podmínky pro plnění Veřejné zakázky

Veřejná zakázka bude realizována v uzavřeném areálu Chempark. Dodavatel bude povinen respektovat pravidla, která vydal Správce areálu, společnost UNIPETROL RPA s.r.o., IČ: 275 97 075, se sídlem Litvínov - Záluží 1, PSČ 436 70, pro činnost dodavatelských firem - viz Příloha č. 6 této výzvy, která zároveň tvoří přílohu č. 3 Smlouvy.

Pro dodavatele z nich vyplývá kromě jiného povinnost sjednat se Správcem areálu podmínky pro vstup a vjezd do areálu.

#### 4.5. Přístup k zadávací dokumentaci

Zadávací dokumentace je volně ke stažení na profilu Zadavatele - <http://www.unicre.cz/verejne-zakazky/aktualni>.

#### 4.6. Plnění prostřednictvím poddodavatelů

Účastník je v nabídce povinen uvést, které části plnění z Veřejné zakázky má v úmyslu zadat poddodavatelům, a uvést identifikační údaje každého poddodavatele. Přehled subdodavatelů obsahující jejich identifikační údaje a rozsah, v jaké se budou podílet na plnění Veřejné zakázky, ve své nabídce dodavatel předloží jako přílohu č. 2 Smlouvy.

Smlouvy uzavřené mezi účastníkem a poddodavatelem předkládá účastník v nabídce pouze v případě, že prostřednictvím těchto osob prokazuje splnění části kvalifikace. Ostatní podmínky ve vztahu k poddodávkám jsou stanoveny v závazném návrhu Smlouvy.

Dodavatel odpovídá za činnost poddodavatele tak, jako by dodávky poskytoval sám.

### 5. POŽADAVKY ZADAVATELE NA KVALIFIKACI

#### 5.1. Kvalifikační požadavky

Kvalifikovaným pro plnění Veřejné zakázky je analogicky k ustanovení § 73 a násl. ZZVZ dodavatel, který prokáže splnění:

- a) základní způsobilosti podle § 74 ZZVZ;
- b) profesní způsobilosti podle § 77 ZZVZ;



- c) technické kvalifikace podle § 79 ZZVZ.

## 5.2. Základní způsobilost dle § 74 ZZVZ

Základní způsobilost splňuje ten dodavatel, který dle § 74 odst. 1 ZZVZ:

- a) nebyl v zemi svého sídla v posledních 5 letech před zahájením zadávacího řízení pravomocně odsouzen pro trestný čin uvedený v příloze č. 3 ZZVZ nebo obdobný trestný čin podle právního řádu země sídla dodavatele; k zahlazeným odsouzením se nepřihlíží;
- b) nemá v České republice ani v zemi svého sídla v evidenci daní zachycen splatný daňový nedoplatek;
- c) nemá v České republice ani v zemi svého sídla splatný nedoplatek na pojistném nebo na penále na veřejné zdravotní pojištění;
- d) nemá v České republice ani v zemi svého sídla splatný nedoplatek na pojistném nebo na penále na sociální zabezpečení a příspěvku na státní politiku zaměstnanosti;
- e) není v likvidaci, nebylo proti němu vydáno rozhodnutí o úpadku, nebyla proti němu nařízena nucená správa podle jiného právního předpisu, ani není v obdobné situaci podle právního řádu země sídla dodavatele.

Je-li dodavatelem právnická osoba, musí podmínku podle písm. a) splňovat tato právnická osoba a zároveň každý člen statutárního orgánu. Je-li členem statutárního orgánu dodavatele právnická osoba, musí podmínku podle písm. a) splňovat: i) tato právnická osoba; ii) každý člen statutárního orgánu této právnické osoby; a iii) osoba zastupující tuto právnickou osobu v statutárním orgánu dodavatele.

Účastní-li se zadávacího řízení pobočka závodu: i) zahraniční právnické osoby, musí podmínku podle písm. a) splňovat tato právnická osoba a vedoucí pobočky závodu; ii) české právnické osoby, musí podmínku podle písm. a) splňovat osoby uvedené v předchozím odstavci a vedoucí pobočky závodu.

Dodavatel prokazuje splnění podmínek základní způsobilosti ve vztahu k České republice předložením dokladů dle § 75 odst. 1 ZZVZ, kterými jsou:

- a) výpis z evidence Rejstříku trestů ve vztahu k požadavku uvedenému pod písmenem a) výše;
- b) potvrzení příslušného finančního úřadu ve vztahu k požadavku uvedenému pod písmenem b) výše;
- c) písemné čestné prohlášení ve vztahu ke spotřební dani dle požadavku uvedenému pod písmenem b) výše;
- d) písemné čestné prohlášení ve vztahu k požadavku uvedenému pod písmenem c) výše;
- e) potvrzení příslušné okresní správy sociálního zabezpečení ve vztahu k požadavku uvedenému pod písmenem d) výše; a

- f) výpis z obchodního rejstříku, nebo předložení písemného čestného prohlášení v případě, že není v obchodním rejstříku zapsán, ve vztahu k požadavku uvedenému pod písmenem e) výše.

Doklady prokazující základní způsobilost podle § 74 ZZVZ musí prokazovat splnění požadovaného kritéria způsobilosti nejpozději v době 3 měsíců přede dnem podání nabídky.

Účastník může prokázat splnění základních kvalifikačních předpokladů **čestným prohlášením**, z jehož obsahu bude zřejmé, že dodavatel kvalifikační požadavky splňuje. K prokázání splnění základních kvalifikačních předpokladů může účastník použít vzor, který tvoří přílohu č. 5 této výzvy.

### 5.3. Profesionální způsobilost dle § 77 ZZVZ

Splnění profesionální způsobilosti ve vztahu k České republice prokáže účastník podle § 77 odst. 1 ZZVZ předložením kopie **výpisu z obchodního rejstříku** nebo jiné obdobné evidence, pokud jiný právní předpis zápis do takové evidence vyžaduje.

Doklad prokazující profesionální způsobilost podle § 77 odst. 1 ZZVZ musí prokazovat splnění požadovaného kritéria způsobilosti nejpozději v době 3 měsíců přede dnem podání nabídky.

### 5.4. Technická kvalifikace dle § 79 ZZVZ

Zadavatel požaduje prokázání splnění technické kvalifikace ve smyslu § 79 odst. 2 písm. b) ZZVZ.

K prokázání technické kvalifikace ve smyslu § 79 odst. 2 písm. b) ZZVZ Zadavatel požaduje předložení seznamu významných dodávek, které dodavatel realizoval (dokončil) v posledních třech (3) letech přede dnem podání nabídky.

Z předloženého seznamu musí vyplývat, že dodavatel v uvedeném období realizoval (dokončil) alespoň 2 zakázky na dodávku, jejímž předmětem byla dodávka technologie pro výzkumné a testovací účely v hodnotě minimálně 300 000 Kč bez DPH.

V předloženém seznamu musí být vždy uvedena cena a doba poskytnutí předmětné dodávky a identifikace objednatele, jakož i kontaktní osoba objednatele a její kontaktní údaje pro možnost ověření referencí. Z předloženého seznamu musí jednoznačně vyplývat splnění požadavků Zadavatele.

K prokázání splnění technické kvalifikace použije účastník vzor prohlášení, který je přílohou č. 4 této zadávací dokumentace.

### 5.5. Společná ustanovení ke kvalifikaci

#### 5.5.1. *Pravost dokladů prokazujících splnění kvalifikace*

Dodavatel prokáže splnění kvalifikace ve všech případech příslušnými doklady předloženými v prostých kopiích.

Zadavatel připouští prokázání celé kvalifikace prostřednictvím čestného prohlášení.

Zadavatel může pro účely zajištění řádného průběhu zadávacího řízení požadovat předložení originálu nebo ověřené kopie dokladu.

Před uzavřením Smlouvy si Zadavatel může od vybraného dodavatele vyžádat předložení originálů nebo ověřených kopií dokladů o kvalifikaci, pokud již nebyly v zadávacím řízení předloženy.

#### **5.5.2. Stáří dokladů prokazujících splnění kvalifikace**

Doklady prokazující základní způsobilost podle § 74 ZZVZ a profesní způsobilost podle § 77 odst. 1 ZZVZ musí prokazovat splnění požadovaného kritéria způsobilosti nejpozději v době 3 měsíců přede dnem podání nabídky.

#### **5.5.3. Prokázání kvalifikace získané v zahraničí**

V případě, že byla kvalifikace získána v zahraničí, prokazuje se doklady vydanými podle právního řádu země, ve které byla získána, a to v rozsahu požadovaném Zadavatelem.

Výpis z evidence Rejstříku trestů v ČR vydává Rejstřík trestů. Potvrzení pro daňové nedoplatky zahraničních dodavatelů v ČR vydává Finanční úřad pro Prahu 1 a potvrzení pro nedoplatky zahraničních dodavatelů v ČR na pojistném a na penále na sociální zabezpečení a příspěvku na státní politiku zaměstnanosti vydává Pražská správa sociálního zabezpečení.

#### **5.5.4. Prokázání části kvalifikace prostřednictvím jiných osob**

Není-li v této zadávací dokumentaci výslovně uvedeno jinak, může dodavatel prokázat určitou část technické kvalifikace požadované Zadavatelem prostřednictvím jiných osob. Dodavatel je v takovém případě povinen Zadavateli předložit

- a) doklady prokazující splnění profesní způsobilosti jiné osoby podle § 77 odst. 1 ZZVZ (výpis z obchodního rejstříku či jiné obdobné evidence),
- b) doklady prokazující splnění chybějící části kvalifikace prostřednictvím jiné osoby,
- c) doklady o splnění základní způsobilosti podle § 74 ZZVZ jinou osobou a
- d) písemný závazek jiné osoby (případně i ve formě smlouvy s dodavatelem) k poskytnutí plnění určeného k plnění Veřejné zakázky nebo k poskytnutí věcí nebo práv, s nimiž bude dodavatel oprávněn disponovat v rámci plnění Veřejné zakázky, a to alespoň v rozsahu, v jakém jiná osoba prokázala kvalifikaci za dodavatele.

Bližší podmínky prokazování kvalifikace či profesní způsobilosti prostřednictvím třetích osob se analogicky řídí § 83 ZZVZ.

#### **5.5.5. Společné prokazování kvalifikace**

V případě společné účasti dodavatelů prokazuje základní způsobilost a profesní způsobilost podle § 77 odst. 1 ZZVZ každý dodavatel samostatně.

Zadavatel vyžaduje, aby odpovědnost nesli všichni dodavatelé podávající společnou nabídku společně a nerozdílně; v takovém případě dodavatelé v nabídce předloží písemný závazek o společné a nerozdílné odpovědnosti (případně i ve formě smlouvy) v souvislosti se zadávanou Veřejnou zakázkou.



#### **5.5.6. Další způsoby prokázání způsobilosti a kvalifikace**

Doklady prokazující způsobilost a/nebo kvalifikaci mohou být nahrazeny čestným prohlášením nebo jednotným evropským osvědčením pro veřejné zakázky podle § 87 ZZVZ.

Zadavatel připouští prokázání splnění kvalifikace i prostřednictvím jiných dokladů, které pro tyto účely připouští ZZVZ, zejména výpisem ze seznamu kvalifikovaných dodavatelů a výpisem ze systému certifikovaných dodavatelů.

### **6. OBCHODNÍ PODMÍNKY, VČETNĚ PLATEBNÍCH PODMÍNEK**

Obchodní a platební podmínky plnění Veřejné zakázky jsou vymezeny v závazném návrhu Smlouvy, která tvoří přílohu č. 1 této zadávací dokumentace.

Účastník ve své nabídce předloží řádně doplněný a podepsaný návrh Smlouvy. Vzorové znění Smlouvy nesmí účastník měnit, doplňovat ani jinak upravovat. Účastník doplní pouze požadované údaje, které jsou ve Smlouvě pro tento účel označeny.

Údaje doplněné účastníkem do návrhu Smlouvy musí být doplněny v souladu s nabídkou účastníka. Účastník je rovněž oprávněn upravit identifikaci osoby dodavatele, a to pro případ, že by předepsané znění neodpovídalo jeho právní formě, nebo v případě, že podává společnou nabídku.

K doplněnému a řádně podepsanému návrhu Smlouvy účastníci přiloží veškeré její přílohy, na které Smlouva odkazuje. Specificky Zadavatel upozorňuje na povinnost dodavatele připojit ke Smlouvě přílohu č. 2 této výzvy doplněnou o požadované údaje. Takto doplněná příloha č. 2 této výzvy bude tvořit přílohu č. 1 Smlouvy (viz čl. 4.1. této výzvy).

V případě, že za účastníka podepisuje Smlouvu zmocněnec na základě plné moci nebo jiná osoba na základě pověření, musí být součástí nabídky rovněž řádná plná moc či pověření opravňující tuto osobu k jednání za účastníka. Tato plná moc musí být podepsána osobou oprávněnou jednat za účastníka.

### **7. POŽADAVKY NA ZPŮSOB ZPRACOVÁNÍ NABÍDKOVÉ CENY**

Na základě vymezení předmětu Veřejné zakázky a technických podmínek obsažených v této zadávací dokumentaci a v jejích přílohách účastník ve své nabídce stanoví nabídkovou cenu. Dodavatel zpracuje zvláště nabídkovou cenu za dodávku přečerpávací stanice a související plnění a zvláště nabídkovou cenu mimozáručního servisu. Nabídkové ceny budou uvedeny v české měně (CZK).

Účastník stanoví celkovou nabídkovou cenu za dodání a instalaci přečerpávací stanice a související školení a další plnění tak, že jí vyplní do článku VII.1 Smlouvy. Nabídkovou cenu za mimozáruční servis stanoví účastník tak, že jí vyplní do článku VII.3 Smlouvy.

Nabídková cena bude zahrnovat veškeré náklady dodavatele spojené s plněním předmětu Veřejné zakázky.



Cenová nabídka bude obsahovat veškeré dodávky, práce, úkony, služby a všechny ostatní činnosti nezbytné k řádnému a bezvadnému plnění předmětu Smlouvy tak, aby byl realizován v souladu s platnými zákony, rozhodnutími, normami, vyhláškami a předpisy v platném znění, jakož i s technickou specifikací uvedenou v této zadávací dokumentaci, resp. jejích přílohách.

Zadavatel nebude respektovat inflační nárůst ceny, inflační doložka není sjednána. Nabídková cena již obsahuje vývoj cen v daném oboru, rovněž obsahuje i vývoj kurzů české koruny k zahraničním měnám. Nabídková cena je konečná.

## 8. HODNOCENÍ NABÍDEK

Základním hodnotícím kritériem pro zadání veřejné zakázky je ekonomická výhodnost nabídky, následujícími dílčími hodnotícími kritérii:

Č.	Dílčí hodnotící kritérium	Váha
I.	Celková nabídková cena dodávky bez DPH	80 %
II.	Nabídková cena za 1 hodinu mimozáručního servisu bez DPH	20 %

### 8.1. Dílčí hodnotící kritérium I - Celková nabídková cena dodávky bez DPH

Předmětem tohoto dílčího hodnotícího kritéria je Celková nabídková cena dodávky bez DPH zpracovaná v souladu s článkem 7. této výzvy a doplněná účastníkem do článku VII. odst. 1 návrhu Smlouvy, kterou předložil ve své nabídce.

Nižší celková nabídková cena dodávky bez DPH znamená lepší nabídku.

Na základě porovnání Celkových nabídkových cen dodávky bez DPH jednotlivých účastníků bude účastníkovi s nejnižší Celkovou nabídkovou cenou dodávky bez DPH přiděleno 100 bodů, ostatní nabídky získají počet bodů odpovídající poměru nejnižší Celkové nabídkové ceny dodávky bez DPH a hodnocené Celkové nabídkové ceny dodávky bez DPH násobeného číslem 100, jež bude zaokrouhlen na dvě desetinná místa.

### 8.2. Dílčí hodnotící kritérium II - Nabídková cena za 1 hodinu mimozáručního servisu bez DPH

Předmětem tohoto dílčího hodnotícího kritéria je hodinová sazba mimozáručního servisu bez DPH zpracovaná v souladu s článkem 7. této výzvy a doplněná účastníkem do článku VII. odst. 3 návrhu Smlouvy, kterou předložil ve své nabídce.

Nižší výše hodinové sazby mimozáručního servisu bez DPH znamená lepší nabídku.

Na základě porovnání nabízených hodinových sazeb mimozáručního servisu bez DPH jednotlivých účastníků bude účastníkovi s nejnižší hodinovou sazbou mimozáručního servisu bez DPH přiděleno 100 bodů, ostatní nabídky získají počet bodů odpovídající poměru nejnižší nabízené hodinové sazby mimozáručního servisu bez DPH a hodnocené hodinové sazby

mimozáručního servisu bez DPH násobeného číslem 100, jenž bude zaokrouhlen na dvě desetinná místa.

### **8.3. Výsledné hodnocení**

Získané body v příslušném dílčím hodnotícím kritériu budou následně vynásobeny stupněm významu (váhou). Součet takto upraveného počtu bodů za obě dílčí kritéria určuje pořadí účastníka v celkovém hodnocení nabídky. Vítězným účastníkem se stane ten, který takto získá největší počet bodů.

## **9. NABÍDKY**

### **9.1. Lhůta pro podání nabídek**

Účastníci jsou povinni podávat své nabídky ve lhůtě pro podání nabídek. Zadavatel stanovuje následující lhůtu pro podání nabídek:

**6. 6. 2019, 10:00**

### **9.2. Jazyk nabídky**

Zadavatel stanovuje, že nabídka musí být podána písemně v českém jazyce, a to vyjma dokladů k prokázání kvalifikace, které mohou být předloženy i ve slovenském jazyce a v případě dokladů o vzdělání i v latinském jazyce. V případě, že účastník ve své nabídce předloží dokumenty v jiném jazyce, je povinen přiložit zároveň jejich překlad do českého jazyka. V případě pochybností je Zadavatel oprávněn požadovat předložení úředně ověřeného překladu.

### **9.3. Varianty nabídek**

Zadavatel nepřipouští varianty nabídek.

### **9.4. Způsob podání nabídky**

Místo pro podání nabídek:

**Unipetrol výzkumně vzdělávací centrum, a. s.**

Revoluční 1521/84,

400 01 Ústí nad Labem

Pro osobní doručování platí výše uvedená adresa místa pro podání nabídek, 1. patro, kancelář 202 (sekretariát ředitele).

Nabídku je možno podávat osobně, v pracovních dnech od 08:00 do 15:00, v poslední den lhůty pro podání nabídek od 08:00 do 10:00 hodin. V případě doručení jiným způsobem musí být Zadavateli nabídka doručena nejpozději v poslední den lhůty pro podání nabídek do 10:00 hodin.

Rozhodující pro doručení nabídky je vždy okamžik převzetí nabídky Zadavatelem. V případě doručení nabídky poštou či jiným obdobným způsobem je rozhodující okamžik doručení nabídky Zadavateli, nikoliv např. datum předání nabídky poštovní službě.

Za včasné podání nabídky odpovídá účastník.

#### 9.5. Otevírání nabídek

Otevírání nabídek se uskuteční podle § 110 ZZVZ. Otevírání obálek s nabídkami proběhne dne bezprostředně po uplynutí lhůty pro podání nabídek v sídle Zadavatele, a to neveřejně bez účasti dodavatelů. Zadavatel na žádost poskytne dodavatelům protokol o otevírání nabídek.

#### 9.6. Obálka s nabídkou účastníka

Zhotovitel podá nabídku v neprůhledné uzavřené neporušené obálce či jiném neprůhledném uzavřeném neporušeném obalu s výrazným označením: „**Přečerpávací stanice pro použitý kuchyňský olej UCO**“, názvem účastníka a adresou účastníka pro doručování a označením „**NABÍDKA - NEOTEVÍRAT**“. Obálka či jiný obal bude odpovídajícím způsobem zajištěn proti manipulaci (spoje obálky Zadavatel doporučuje přelepit a orazítkovat či jinak označit identifikačními údaji účastníka).

Pro rychlejší a plynulejší průběh zadávacího řízení si Zadavatel dovoluje požádat účastníky, aby nabídku předložili vedle originálu rovněž i v jedné tištěné kopii a v elektronické verzi na nosiči CD – ROM.

Obsahem datového nosiče by měla být kompletně zpracovaná nabídka účastníka včetně všech příloh v elektronické podobě. Podepsované dokumenty jako jejich scan, tj. až po jejich podpisu oprávněnou osobou. Zároveň elektronická kopie smlouvy z nabídky ve formátu .doc(x). Datový nosič by měl být zabezpečen proti přepsání.

#### 9.7. Obsah nabídky

Nabídka musí obsahovat všechny Zadavatelem či zákonem vyžadované náležitosti, přičemž Zadavatel doporučuje následující členění nabídky:

- **úvodní krycí list** s identifikačními údaji o dodavateli, názvem zadávacího řízení – Zadavatel doporučuje využít přílohu č. 3 této zadávací dokumentace. Krycí list bude řádně vyplněn;
- **obsah nabídky** s uvedením čísel stránek u jednotlivých oddílů (kapitol);
- **návrh Smlouvy** řádně doplněný a podepsaný, a to včetně všech požadovaných příloh;
- **doklady a dokumenty k prokázání splnění způsobilosti / kvalifikace;**
- **doklady k poddodavatelům**, kterými účastník prokazuje splnění části kvalifikace. Jestliže účastník prokazuje splnění části kvalifikačních předpokladů prostřednictvím poddodavatele/ů, předloží v nabídce rovněž doklady ve smyslu 5.5.4. této zadávací dokumentace;
- **údaje o poddodávkách**, které účastník předkládá pouze v případě, že hodlá svěřit některé části plnění poddodavateli. V seznamu budou specifikovány části plnění Veřejné zakázky, které má účastník v úmyslu svěřit konkrétním poddodavatelům. Doklad musí



obsahovat identifikační údaje všech poddodavatelů a věcné vymezení plnění poddodavatele. Tento dokument učiní účastník přílohou č. 2 Smlouvy.

#### **9.8. Omezení při podání nabídek**

Každý účastník je oprávněn podat pouze jednu nabídku.

Na zpracování nabídky se nesmí podílet žádný zaměstnanec Zadavatele.

V případě porušení těchto zásad Zadavatel vyřadí všechny nabídky podané tímto způsobem a následně vyloučí účastníka z řízení.

#### **9.9. Zadávací lhůta**

Zadávací lhůta, tedy lhůta, ve které je účastník vázán svou nabídkou, počíná běžet okamžikem skončení lhůty pro podání nabídek a je stanovena v délce 60 dnů.

### **10. KOMUNIKACE MEZI ZADAVATELEM A DODAVATELI**

Komunikace mezi Zadavatelem a dodavateli v zadávacím řízení probíhá v souladu s § 211 ZZVZ písemně, a to zpravidla elektronickými prostředky, zejména e-mailem či datovou schránkou.

Zadavatel požaduje, aby účastník ve své nabídce, nejlépe na krycím listu nabídky (příloha č. 3 této zadávací dokumentace), uvedl kontaktní osobu ve věci podání nabídky včetně elektronického kontaktu (e-mail, popř. datová schránka) pro budoucí komunikaci v rámci zadávacího řízení. Účastník odpovídá za to, že bude jím uvedená e-mailová adresa dostupná a ze strany účastníka pravidelně kontrolována.

Veškeré písemnosti v rámci zadávacího řízení budou Zadavatelem odesílány prostřednictvím elektronických kontaktů uvedených v nabídkách dodavatelů.

### **11. VYSVĚTLENÍ ZADÁVACÍ DOKUMENTACE**

Dodavatel je oprávněn požadovat dle § 98 ZZVZ po Zadavateli vysvětlení zadávací dokumentace pouze písemnou formou. Elektronická žádost musí být Zadavateli doručena nejpozději 5 pracovních dnů před uplynutím lhůty pro podání nabídek zasláním na e-mailovou adresu: [suchomel@aksol.cz](mailto:suchomel@aksol.cz) a zároveň na [ladislav.kudrlicka@unicre.cz](mailto:ladislav.kudrlicka@unicre.cz).

Změnu, doplnění nebo vysvětlení zadávací dokumentace odešle Zadavatel nejpozději do 3 pracovních dnů ode dne doručení žádosti dodavatele. Vysvětlení zadávací dokumentace včetně přesného znění požadavku bude uveřejněno stejným způsobem, jakým Zadavatel uveřejnil tuto zadávací dokumentaci.

Zadavatel může zadávací dokumentaci vysvětlit i bez předchozí žádosti.



## 12. OSTATNÍ PODMÍNKY A PRÁVA ZADAVATELE

### 12.1. Ostatní podmínky

Zadavatel má právo nevracet dodavatelům podané nabídky a neposkytovat náhradu nákladů, které dodavatel vynaloží na účast v zadávacím řízení na Veřejnou zakázku.

Zadavatel má právo ověřit skutečnosti deklarované dodavatelem v nabídce.

Dodavatel podáním nabídky bere na vědomí a je seznámen s tím, že předmět plnění Veřejné zakázky bude spolufinancován z veřejných zdrojů „Institucionální podpora“ (poskytovatel Ministerstvo průmyslu a obchodu ČR). V případě, že Zadavateli nebudou přiděleny finanční prostředky pro krytí výdajů plynoucích z realizace celého projektu v rámci uvedených dotačních zdrojů, má Zadavatel právo Veřejnou zakázku nerealizovat, tj. řízení na zadání Veřejné zakázky zrušit, a to kdykoliv před uzavřením Smlouvy s vybraným dodavatelem.

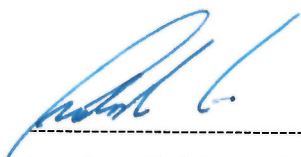
### 12.2. Uveřejnění Smlouvy

Dodavatel, s nímž bude uzavřena Smlouva, bere na vědomí, že Smlouva, včetně všech jejích případných dodatků, bude zveřejněna na profilu Zadavatele. Informace dodavatelem označené dle § 218 odst. 1 ZZVZ, při respektování § 218 odst. 2 písm. b) ZZVZ, tomuto bodu nepodléhají. Takové údaje dodavatel jednoznačně označí již v nabídce.


## 13. PŘÍLOHY

Nedílnou součástí této zadávací dokumentace jsou níže uvedené přílohy:

- příloha č. 1 – Závazný návrh Smlouvy;
- příloha č. 2 – Specifikace Veřejné zakázky;
- příloha č. 3 – Vzor krycího listu;
- příloha č. 4 – Vzor prohlášení k technické kvalifikaci;
- příloha č. 5 – Vzor čestného prohlášení;
- Příloha č. 6 – Bezpečnostní pokyny v areálu Chempark Záluží



Ing. František Svoboda  
předseda představenstva



Ing. Jiří Hájek, MBA  
místopředseda představenstva



Příloha č. 1 Zadávací dokumentace veřejné zakázky malého rozsahu „Přečerpávací stanice pro použitý kuchyňský olej UCO“

### Smlouva o realizaci dodávky

uzavřená podle § 1746 odst. 2 a násl. zákona č. 89/2012 Sb., občanský zákoník, v platném znění

Smluvní strany:

<b>Obchodní firma:</b>	<b>Unipetrol výzkumné vzdělávací centrum, a.s.</b>
Sídlo:	Revoluční 84, 400 01 Ústí nad Labem
IČO:	62243136
DIČ:	CZ62243136
Bankovní spojení:	Komerční banka Ústí nad Labem
Číslo účtu:	7009-411/0100
Zápis v obchodním rejstříku:	Krajský soud v Ústí nad Labem, oddíl B, vložka 664
Zastoupená:	Ing. Františkem Svobodou, předsedou představenstva a Ing. Jiřím Hájkem, MBA, místopředsedou představenstva

Osoba oprávněná k jednání ve věcech technických:	Ing. Jiří Hájek, MBA – ředitel úseku vývoje a inovací email: <a href="mailto:jiri.hajek@unicre.cz">jiri.hajek@unicre.cz</a> tel: 736 506 156
--	--

Osoby pro realizaci:	Ing. Ladislav Kudrlička, výzkumný pracovník, e-mail: <a href="mailto:ladislav.kudrlicka@unicre.cz">ladislav.kudrlicka@unicre.cz</a> , tel: 736 506 280
----------------------	--

na straně jedné  
(dále jen „**Objednatel**“)

a

Obchodní firma/název	[doplní účastník]
Identifikační číslo/rodné číslo:	[doplní účastník]
Sídlo/adresa:	[doplní účastník]
IČO:	[doplní účastník]
DIČ:	[doplní účastník]
Bankovní spojení:	[doplní účastník]
Číslo účtu:	[doplní účastník]
Zápis v obchodním rejstříku:	[doplní účastník]

Zastoupená: [doplňtí účastník]

na straně druhé  
(dále jen „**Dodavatel**“)uzavírají na základě pravé a svobodné vůle tuto  
**Smlouvu o realizaci dodávky**  
(dále jen „**Smlouva**“)

### PREAMBULE

Tato Smlouva je uzavřena na plnění veřejné zakázky malého rozsahu s názvem „*Přečerpávací stanice pro použitý kuchyňský olej UCO*“ (dále též „**Veřejná zakázka**“).

Plnění dle této smlouvy je spolufinancováno ze zdrojů Ministerstva průmyslu a obchodu ČR, a to konkrétně z Institucionální podpory a částečně z vlastních zdrojů.

### I. Předmět a účel Smlouvy

1. Dodavatel se tímto zavazuje Objednateli dodat a předat Mobilní přečerpávací stanici se všemi součástmi a příslušenstvím, to vše dle bližší specifikace vymezené v příloze č.1 této Smlouvy (dále jen „**Předmět dodávky**“), a umožnit mu nabýt vlastnické právo k Předmětu dodávky.
2. Kupující se zavazuje, že Předmět dodávky se všemi součástmi a příslušenstvím, právy a povinnostmi, převezme a zaplatí Dodavateli kupní cenu ve výši sjednané dle této Smlouvy.
3. Dodavatel se dále zavazuje provádět na základě výslovných výzev Objednatele činnosti mimozáručního servisu Předmětu dodávky, které mohou spočívat zejména v úpravách Předmětu dodávky a v odstranění poruch Předmětu dodávky, na něž se nevztahuje záruka (dále jen „**Mimozáruční servis**“). Za poskytnutí Mimozáručního servisu se Objednatel zavazuje uhradit Dodavateli odměnu sjednanou níže v této Smlouvě.
4. Součástí Předmětu dodávky je rovněž instalace dodávaného zařízení a jeho kalibrace včetně kalibračního protokolu. Součástí Předmětu dodávky je rovněž kontrola a kalibrace dodaného zařízení jedenkrát ročně po dobu čtyř let po dodání.
5. Účelem této Smlouvy je úprava práv a povinností smluvních stran v souvislosti s dodávkou Předmětu dodávky a poskytováním souvisejících níže specifikovaných služeb nezbytných pro realizaci projektu „Rozvoj centra UniCRE“ (viz Preambule této Smlouvy).



## II. Podmínky dodání Předmětu dodávky

1. Předmět dodávky bude Objednatelem využíván především ke stanovení hustoty ropných a petrochemických produktů a meziproductů.
2. Součástí dodání Předmětu dodávky je rovněž doprava přístroje na místo plnění, jeho instalace včetně všech souvisejících činností (balení, doprava, likvidace odpadů apod.), zprovoznění a předvedení. Součástí dodání Předmětu dodávky je rovněž poskytování telefonických konzultací Dodavatelem Objednateli v pracovní době.
3. Dodavatel je zároveň povinen provést zaškolení obsluhy Předmětu dodávky, kterou se rozumí min. 3 pracovníci Objednatele, a to:
  - a. zaškolení v českém jazyce bezprostředně po instalaci; zaškolení musí být vedeno v rozsahu nezbytných vědomostí pro řádné užívání a obsluhování Předmětu dodávky; a
  - b. zaškolení v českém jazyce v rozsahu nejméně jednoho pracovního dne, a to nejpozději do 30ti dnů od instalace. Termín zaškolení musí být odsouhlasen Objednatelem. Věcná náplň zaškolení musí být v rozsahu dle požadavku objednatel, předmětem zaškolení bude doplnění informací týkajících se funkce přístroje a odpovědi Dodavatele na dotazy pracovníků Objednatele.
4. Součástí dodání Předmětu dodávky je rovněž dodání následující dokumentace a služby:
  - a. Podrobný návod k obsluze Předmětu dodávky, návod na údržbu;
  - b. Záruční listy, případně potřebné certifikáty, Prohlášení o shodě a další podklady potřebné pro kontrolní orgány Předmětu dodávky;
  - c. Příslušné certifikáty opravňující k používání Předmětu dodávky v ČR, tj. obvyklé atesty vydané příslušnou státní zkušebnou v některé ze zemí EU;Veškeré dokumenty, které Dodavatel předá Objednateli, musí být vyhotoveny v českém jazyce, popř. v úředním překladu do českého jazyka.
5. Objednatel se zavazuje poskytnout Dodavateli veškerou nezbytnou součinnost pro splnění jeho povinností dle této Smlouvy. Dodavateli bude umožněno provést prohlídku místa dodání Předmětu dodávky, pokud o to Objednatele požádá. Dodavatel nejpozději 15 dnů před termínem dodání Předmětu dodávky písemně sdělí Objednateli, zda a případně jaká součinnost bude od něho vyžadována.
6. Objednatel je oprávněn sdělovat Dodavateli své výhrady nebo bližší pokyny pro dodávku Předmětu dodávky. Dodavatel se zavazuje k nim přihlížet a respektovat je.
7. Dodavatel prohlašuje, že je plně seznámen i s ostatními podmínkami plnění svých povinností podle této Smlouvy, které z ní vyplývají, ale které nejsou v této Smlouvě uvedeny výslovně.
8. Dodavatel je povinen při plnění Smlouvy postupovat s odbornou péčí. Dodavatel je povinen dodržovat závazné právní předpisy, směrnice a jiné předpisy.

### III. Prohlášení ohledně Předmětu Dodávky

1. Dodavatel prohlašuje a odpovídá Objednateli za to, že ke dni předání Předmětu dodávky:
  - a. Objednatel je výlučným vlastníkem Předmětu dodávky;
  - b. Předmět dodávky splňuje veškeré požadavky stanovené příslušnými právními předpisy a zadávací dokumentací na Veřejnou zakázku, zejména pak splňuje technické parametry stanovené v příloze č. 2 zadávací dokumentace Veřejné zakázky a v příloze č. 1 této Smlouvy;
  - c. Předmět dodávky je nový, nepoužitý, nepoškozený, plně funkční, v nejvyšší jakosti a spolu se všemi právy nutnými k jeho řádnému a nerušenému nakládání a užívání Objednatelem, včetně všech práv duševního vlastnictví;
  - d. na Předmětu dodávky neváznou žádná zatížení, zástavní práva, omezení převodu, předkupní práva, nebo jiná omezení ve prospěch třetích osob, nájmy, podnájemy, užívací nebo jiná práva třetích osob bez ohledu na to, zda jde o práva zapisovaná do veřejných rejstříků či nikoliv;
  - e. Dodavatel má oprávnění uzavřít a splnit tuto Smlouvu, která je pro něj plně a bezpodmínečně závazná, a podpisem ani splněním této Smlouvy neporuší žádnou jinou smlouvu, kterou Dodavatel uzavřel, ani obecně závazné právní předpisy;
2. Dodavatel prohlašuje, že ke dni uzavření Smlouvy:
  - a. není účastníkem žádného soudního, rozhodčího nebo správního řízení, které by mohlo ovlivnit jeho schopnost řádného plnění závazků vyplývajících z této Smlouvy, zejména není na majetek Dodavatele prohlášen konkurz, vyrovnání či zahájeno insolvenční řízení a není vedena exekuce a ani si není vědom nebezpečí, že by takové soudní, rozhodčí nebo správní řízení mohlo být zahájeno;
  - b. není v úpadku ani v hrozícím úpadku;
  - c. nemá žádné dluhy nebo nedoplatky, v jejichž důsledku by mohlo dojít ke zřízení soudcovského zástavního práva, exekutorského zástavního práva nebo zástavního práva dle § 170 zákona č. 280/2009 Sb., daňového řádu, nebo k exekuci, jíž by mohl podléhat i Předmět dodávky;
3. Nepravdivost nebo neúplnost kteréhokoli z prohlášení Dodavatele uvedených v článku III.1. a/nebo III.2. této Smlouvy se považuje za podstatné porušení povinností Dodavatele podle této Smlouvy opravňující Objednatele k odstoupení od této Smlouvy, a to písemným oznámením o odstoupení. Objednatel prohlašuje, že částečné plnění pro něj nemá význam. Právo Objednatele na náhradu škody tímto není dotčeno.

#### IV. Podmínky poskytnutí Mimozáručního servisu

1. Objednatel není povinen učinit výzvu k plnění jakékoli činnosti spadající do Mimozáručního servisu a Dodavatel není oprávněn bez učinění takové výzvy jakoukoli tuto činnost provést.
2. Výzva k poskytnutí činností spadajících do Mimozáručního servisu bude Objednatelům zasílána Dodavateli na emailovou adresu [doplň účastník].
3. Objednatel ve výzvě specifikuje popis činností spadajících do Mimozáručního servisu, které u Dodavatele poptává, a přiměřenou dobu pro jejich poskytnutí.
4. Objednatel bude poskytovat Mimozáruční servis za podmínek stanovených ve Smlouvě po dobu pěti (5) let od provedení instalace Předmětu dodávky.

#### V. Termín a místo plnění

1. Dodavatel se zavazuje dodat Objednateli Předmět dodávky se všemi součástmi a příslušenstvím, včetně jeho instalace, zprovoznění, jakož i předvedení funkčnosti, předání veškeré dokumentace, a dále včetně zaškolení obsluhy v rozsahu zaškolení bezprostředně po instalaci (článek II.3.a) Smlouvy), **do 90 kalendářních dnů ode dne uzavření Smlouvy**.
2. Dodavatel se zavazuje provést zaškolení obsluhy dle článku II.3.b) Smlouvy nejpozději do 30ti dnů od instalace Předmětu dodávky. Dodavatel je povinen navrhnout Objednateli k výběru konkrétního dne provedení tohoto zaškolení 5 různých pracovních dní v rozmezí alespoň dvou týdnů.
3. Činnost Mimozáručního servisu bude poskytována na základě výslovné výzvy Objednatelů. Dodavatel se zavazuje, že servisní technik se dostaví na místo provádění servisního zásahu nejpozději do 120 hodin od doručení e-mailové výzvy Objednatelů (dále jen „**reakční doba**“). V případě, že bude výzva Objednatelů zaslána e-mailem odeslaným v pracovní den v rozmezí od 9:00 - 18:00 hodin, považuje se za okamžik doručení výzvy okamžik jejího odeslání. V ostatních případech se má za to, že byla doručena v 9:00 hodin následující pracovní den po jejím odeslání. Nepřípadně-li konec reakční doby na pracovní den v rozmezí od 9:00 - 18:00 hodin, má se za to, že připadá na v 9:00 hodin následující pracovní den. Lhůty pro odstranění závad se řídí analogicky ustanovením čl. IX dost. 9 a 10 této Smlouvy.
4. Místem plnění předmětu Smlouvy, tj. místem dodání a instalace Předmětu dodávky, jakož i místem provádění servisního zásahu, je provozovna Unipetrol výzkumné vzdělávací centrum, a.s. na adrese Areál Chempark, Záluží 1, 436 70 Litvínov.
5. Dodavatel je povinen si za účelem plnění Smlouvy na vlastní náklady zajistit vstup do areálu Chempark Záluží, tj. sjednat si odpovídající oprávnění u správce tohoto areálu. Po celou dobu plnění Smlouvy je přitom dodavatel povinen dodržovat závazné podmínky pro vstup, vjezd a pohyb po areálu Chempark Záluží, které souhrnně tvoří přílohu č. 3 Smlouvy, popř. které stanoví správce areálu Chempark Záluží.

## **VI. Předání a převzetí Předmětu dodávky a přechod vlastnického práva**

1. Dodavatel je povinen Objednateli předat Předmět dodávky řádně a včas, a to v souladu s pokyny Objednatele a touto Smlouvou, v kvalitě odpovídající specifikaci předmětu Dodávky dle této Smlouvy, veškerým jejím přílohám a účelu, pro který je dodávka poskytována.
2. Konkrétní den předání Předmětu dodávky stanovuje Dodavatel s tím, že vyzve Objednatele písemně, telefonicky, faxem či elektronickou poštou nejméně 15 dnů přede dnem předání Předmětu dodávky k tomuto předání. Nedohodnou-li se smluvní strany jinak, bude dnem předání Předmětu dodávky den pracovní.
3. Dodavatel je povinen předat Předmět dodávky Objednateli spolu se vším příslušenstvím, všemi doklady a dokumenty vztahujícími se k Předmětu dodávky.
4. Součástí průběhu předání a převzetí Předmětu dodávky je provedení instalace a zprovoznění Předmětu dodávky včetně prokázání výkonnostních parametrů Předmětu dodávky dle Smlouvy, a dále provedení zaškolení obsluhy v rozsahu zaškolení bezprostředně po instalaci (článek II.3.a) Smlouvy). Do okamžiku předání a převzetí Předmětu dodávky tedy musí Dodavatel splnit všechny své povinnosti stanovené mu Smlouvou v souvislosti s dodáním Předmětu dodávky, vyjma zaškolení obsluhy v rozsahu zaškolení dle článku II.3.b) Smlouvy.
5. O předání a převzetí Předmětu dodávky bude smluvními stranami pořízen písemný předávací protokol, který bude obsahovat mimo jiné výslovné potvrzení Objednatele, že Předmět dodávky přebírá.
6. Podmínkou převzetí Předmětu dodávky je úspěšná zkouška bezproblémového provozu Předmětu dodávky s hustoměrem DMA 4500 (výrobce Anton Paar), který je vlastnictvím Objednatele. V rámci zkoušky musí být rovněž prokázána funkčnost Předmětu dodávky pro čtyři různé ropné produkty a pro certifikovaný materiál. Zkouška bude provedena na Objednatelem dodaných vzorcích.
7. Okamžikem převzetí Dodávky přechází na Objednatele vlastnické právo k Předmětu dodávky, jakož i jakýmkoliv hmotným i nehmotným výstupům přímo s Předmětem dodávky souvisejícím.
8. V případě, že Předmět dodávky nebo související služby (instalace, zaškolení) budou vykazovat vady, je Objednatel oprávněn převzetí Předmětu dodávky odmítnout.
9. Nebezpečí škody na Předmětu koupě přechází na Kupujícího dnem převzetí Předmětu dodávky Kupujícím bez vad.
10. O řádném provedení zaškolení obsluhy v rozsahu zaškolení dle článku II.3.b) Smlouvy bude smluvními stranami taktéž sepsán protokol, ve kterém Objednatel výslovně potvrdí, že služba byla realizována ve smluveném rozsahu, kvalitě a termínu.
11. O řádném poskytnutí služby Mimozáručního servisu na základě jednotlivých výzev bude smluvními stranami vždy sepsán samostatný protokol, ve kterém Objednatel výslovně potvrdí, že služba byla realizována ve stanovené kvalitě a termínu. Zároveň v něm smluvní strany potvrdí počet hodin skutečně strávených činností Mimozáručního servisu v místě servisního zásahu, a případně také výši nákladů na



pořízení náhradních či doplňkových dílů, které byly Objednateli dodány při vyřízení servisního zásahu.

## VII. Smluvní cena plnění

1. Celková cena Předmětu dodávky činí [doplň účastník] Kč s DPH.
2. Celková cena Předmětu dodávky bez DPH je závazná po celou dobu plnění Smlouvy a pro všechna plnění do dodávky Předmětu dodávky v souladu se Smlouvou zahrnutá. Nabídková cena Předmětu dodávky bez DPH pokrývá všechny smluvní závazky a všechny záležitosti a věci nezbytné k řádnému splnění příslušných povinností podle Smlouvy (včetně poskytnutí souvisejících služeb, např. školení). Cenu Předmětu dodávky s DPH lze navýšit pouze v souvislosti se změnou právních předpisů týkajících se výše DPH, a to nejvýše o částku odpovídající této legislativní změně.
3. Cena za 1 hodinu poskytnutí služeb Mimozáručního servisu činí [doplň účastník] Kč/hod bez DPH, resp. [doplň účastník] Kč/hod s DPH.
4. Cena za 1 hodinu poskytnutí služeb Mimozáručního servisu zahrnuje veškeré náklady, které v souvislosti se zásahem Dodavatelé vzniknou (včetně nákladů na dopravu na místo servisního zásahu, práci osob v jakékoli pozici). Dodavatel je oprávněn účtovat odměnu za servisní zásah až od okamžiku, kdy se servisní technik dostaví na místo provádění servisního zásahu. Cena za 1 hodinu poskytnutí služeb Mimozáručního servisu bez DPH pokrývá všechny smluvní závazky a všechny záležitosti a věci nezbytné k řádnému poskytnutí služeb Mimozáručního servisu podle Smlouvy. Cena za 1 hodinu poskytnutí služeb Mimozáručního servisu s DPH lze navýšit pouze v souvislosti se změnou právních předpisů týkajících se výše DPH, a to nejvýše o částku odpovídající této legislativní změně.
5. Cena za 1 hodinu poskytnutí služeb Mimozáručního servisu však nezahrnuje náklady na pořízení případných náhradních či doplňkových dílů nezbytných pro vyřízení servisního zásahu. Výše těchto nákladů musí být Objednatelem vždy předem písemně odsouhlasena.

## VIII. Platební podmínky

1. Objednatel nebude Dodavatelé poskytovat žádné zálohové platby.
2. Dodavatelé vznikne nárok na zaplacení celkové ceny Předmětu dodávky dle čl. VII. odst. 1 této Smlouvy v okamžiku, kdy je Předmět dodávky Objednatelé bez vad předán a zároveň bylo provedeno zaškolení obsluhy v rozsahu zaškolení dle článku II.3.b) Smlouvy).
3. Dodavatelé vznikne nárok na zaplacení ceny za poskytnutí služeb Mimozáručního servisu dle konkrétní výzvy v okamžiku, kdy jsou příslušné služby Objednatelé řádně poskytnuty.
4. Celková cena Předmětu dodávky je splatná na základě faktury vystavené Dodavatelem po okamžiku vzniku nároku na zaplacení celkové ceny Předmětu dodávky. Cena za poskytnutí služeb Mimozáručního servisu dle konkrétní výzvy je splatná na základě

faktury vystavené Dodavatelem po okamžiku vzniku nároku na zaplacení ceny za poskytnutí služeb Mimozáručního servisu dle konkrétní výzvy.

5. Faktura musí obsahovat všechny náležitosti daňového dokladu ve smyslu příslušných právních předpisů České republiky, musí být vystavena v korunách českých (Kč) a musí být splatná v době třiceti (30) dní. Dále musí obsahovat:
  - evidenční číslo Smlouvy;
  - označení peněžního ústavu a číslo účtu, na který se má platit;
  - název Veřejné zakázky.
6. Přílohou faktury musí být kopie předávacího protokolu, ve kterém Objednatel potvrdil, že přebírá Předmět dodávky bez vad, jakož i kopie předávacího protokolu dle článku VI.10 této Smlouvy. V případě služeb Mimozáručního servisu musí být přílohou faktury kopie předávacího protokolu dle článku VI.11 této Smlouvy.
7. Nebude-li faktura obsahovat výše uvedené náležitosti, je Objednatel oprávněn vrátit ji Dodavateli k přepracování či doplnění. V takovém případě se přerušuje doba splatnosti a nová lhůta splatnosti dle této Smlouvy začne běžet dnem doručení opravené faktury Objednateli.

## IX. Odpovědnost za vady

1. Dodavatel se zavazuje k tomu, že dodávka bude mít I. jakost, tj. celkový souhrn vlastností Předmětu dodávky bude dávat schopnost uspokojit stanovené potřeby, tj. využitelnost, bezpečnost provozu, bezporuchovost, udržitelnost, hospodárnost, zajištění ochrany životního prostředí, atd. Tyto vlastnosti budou odpovídat platné právní úpravě v ČR, českým technickým normám přebírajícím Evropské normy. Dodavatel ujistí Objednatele, že Předmět dodávky je bez jakýchkoli vad.
2. Smluvní strany se dohodly, že Dodavatel poskytuje záruku za jakost Předmětu dodávky, tj. Dodavatel přejímá závazek a zavazuje se, že po smlouvenou záruční dobu bude Předmět dodávky způsobilý k užívání dle svého účelu, a že si zachová smlouvené vlastnosti a jakost v souladu se Smlouvou a jejími přílohami. Dále Dodavatel zaručuje, že dodávka bude mít vlastnosti stanovené v technických normách (ČSN) a předpisech, které se na provedení Předmětu dodávky vztahují.
3. Předmět dodávky má vady, tj. odchylky v kvalitě, jakosti, obsahu, rozsahu nebo parametrech, oproti podmínkám stanoveným touto Smlouvou, technickými normami a obecně závaznými předpisy, jestliže provedení dodaného Předmětu dodávky neodpovídá požadavkům uvedeným ve Smlouvě nebo jiné dokumentaci, vztahující se k jejímu provedení. Dodavatel odpovídá za vady, jež má Předmět dodávky v době předání, i za vady, které se vyskytnou v záruční době. V záruční době Dodavatel neodpovídá za vady, které vznikly nedodržením nebo porušením předaných předpisů o provozu a údržbě ze strany Objednatele.
4. Smluvní strany sjednávají, že Předmět koupě je vadný také v případě, kdy se ukáže nepravdivost nebo neúplnost prohlášení Dodavatele dle čl. III. této Smlouvy

5. Dodavatel poskytuje na Předmět dodávky záruku v trvání 24 měsíců, a to včetně všech souvisejících činností. Všechny tyto činnosti jsou po dobu plynutí záruční doby poskytovány prodávajícím bezplatně (dále jen „záruční činnost“). Poskytováním záručních činností Dodavatelem není dotčeno právo Objednatele na poskytnutí činností Mimozáručního servisu dle článku IV. této Smlouvy. Záruční doba počíná běžet dnem okamžikem předání a převzetí Předmětu dodávky bez vad.
6. Záruční doba se prodlužuje o dobu, po kterou nemůže Objednatel Dodávku pro vady řádně užívat. V případě opravy přístroje v záruční době se tedy záruční doba prodlužuje i o dobu trvání opravy, tj. o dobu od ohlášení závady do jejího odstranění. Bude-li záruční oprava trvat déle než 3 měsíce, nebo celková doba oprav Předmětu dodávky v jednom roce bude delší než 3 měsíce, může Objednatel požadovat po Dodavateli dodání nového zařízení, jeho části nebo vadného celku.
7. Oznámení vady bude Objednatelem uplatněno faxem, emailem, prostřednictvím datové schránky nebo poštou. Oznámení o vadě musí mj. obsahovat stručný popis vzniklé vady, místo a způsob, jakým k závadě došlo a jak se projevuje.
8. Vyskytne-li se v průběhu záruční doby na Předmětu dodávky vada, která brání užívání k běžnému účelu, je Dodavatel povinen zahájit práce na odstranění takové vady nejpozději do 120ti hodin po písemném oznámení Objednatele dle článku IX.8 Smlouvy. Nedohodnou-li se smluvní strany jinak, je Dodavatel povinen vadu bránící užívání k běžnému účelu Dodávky odstranit nejpozději do 15 pracovních dnů ode dne doručení oznámení o vadě.
9. Vyskytne-li se v průběhu záruční doby na Předmětu dodávky vada nebránící jejímu užívání k běžnému účelu, je Dodavatel povinen zahájit práce na odstranění takové vady do 5 pracovních dnů ode dne doručení písemného oznámení Objednatele dle článku IX.8 Smlouvy. Vadu Dodávky nebránící jejímu užívání k běžnému účelu je Dodavatel povinen, nedohodnou-li se strany jinak, odstranit nejpozději do 20 pracovních dnů ode dne doručení oznámení o vadě.
10. Smluvní strany se dohodly, že Objednatel v případě zjištění vady musí tuto vadu Dodavateli oznámit do šedesáti (60) dnů ode dne jejího zjištění. Smluvní strany se dohodly, že veškeré následky, které zákon č. 89/2012 Sb., občanský zákoník, spojuje s nevhodným oznámením vad, mohou nastat až po uplynutí sjednané lhůty pro oznámení vad.
11. Objednatel umožní Dodavateli přístup pro odstranění vady, vč. napojení na média. V případě vzniku škody při odstraňování záruční vady je Dodavatel povinen ji nahradit Objednateli v plné výši, a to do tří dnů od jejího uplatnění Objednatelem.
12. Provedenou opravu vady Dodavatel Objednateli protokolárně předá. Na provedenou opravu, v rámci smluvní záruční doby, poskytuje Dodavatel záruku v trvání 24 měsíců od jejího odstranění a data předání. To platí i pro náhradní díly, které byly při opravě vyměněny, a to i v rámci Mimozáručního servisu.
13. V případě, že Dodavatel odstraní vadu stanoveným způsobem ani do 15 pracovních dní ode dne volby nároku Objednatelem, je Objednatel oprávněn objednat odstranění vady u jiného dodavatele. Dodavatel je následně povinen uhradit prokazatelné náklady na

odstranění vady, a to do 14 dnů od předložení jejich vyúčtování Objednatelem. Záruka za jakost ani nároky z vad tím nejsou dotčeny.

14. Pro vyloučení pochybností se ujednává, že výše uvedené nijak nevylučuje právo Objednatele na volbu jiného práva z vad plnění, než je odstranění vady opravou věci. Objednatel může zvolit nárok z vadného plnění ve lhůtě třiceti (30) dní ode dne oznámení vady, a dále může měnit nároky z vadného plnění dle svého uvážení až do okamžiku provedení zvoleného nároku ze strany Dodavatele.
15. V případě, že Objednatel zvolí jako svůj nárok z vadného plnění odstranění vady, má oprávnění odmítnout Prodávajícím navržený způsob odstranění vady, pokud jej nepokládá za dostatečný, a určit jiný vhodný způsob odstranění vady. V takovém případě nemá Prodávající nárok na úhradu jakýchkoli dodatečných nákladů.
16. Dodavatel se zavazuje a garantuje Objednateli, že po dobu nejméně osmi (á) let od uzavření Smlouvy bude možné na trhu k Předmětu dodávky pořídit veškeré originální náhradní díly a spotřební materiál.
17. Nebude-li Dodavatel sám zajišťovat dodávku náhradních dílů a spotřebního materiálu k Předmětu dodávky, je povinen bezodkladně na žádost Objednatele poskytnout písemný seznam osob, které takové plnění poskytují, a to společně s obvyklými kontaktními údaji.

## **X. Pojištění**

1. Dodavatel je povinen mít sjednané pojištění odpovědnosti na krytí škody na majetku v souvislosti s prováděním dodávky Předmětu dodávky, a to alespoň do řádného předání a převzetí Předmětu dodávky Objednatelem, s pojistným plněním ve výši nejméně 1.000.000,- Kč a s podílem spoluúčasti Dodavatele maximálně ve výši 10 % z hodnoty pojistné události. Nesplnění této povinnosti se považuje za závažné porušení Smlouvy.
2. Dodavatel je na žádost Objednatele povinen předložit doklad o existenci pojištění, případně příslušnou pojistnou smlouvu, ve lhůtě stanovené Objednatelem.

## **XI. Smluvní pokuty**

1. V případě, že Dodavatel nepředá Objednateli Předmět dodávky včas, zavazuje se zaplatit Objednateli smluvní pokutu ve výši 0,2 % z ceny Předmětu dodávky za každý započatý den prodlení s předáním Předmětu dodávky.
2. V případě prodlení Dodavatele s odstraněním vad uplatněných Objednatelem v záruční době v dohodnutém termínu má Objednatel právo na smluvní pokutu ve výši 1.000,- Kč za každou vadu a za každý den příslušného prodlení.
3. V případě prodlení Dodavatele s dostavením se na místo provádění servisního zásahu za účelem poskytnutí služby Mimozáručního servisu má Objednatel právo na smluvní pokutu ve výši 500,- Kč za každou započatou hodinu prodlení.

4. V případě, že za porušení předpisů Dodavatelem bude Objednateli uložena pokuta vnějšími správními nebo kontrolními orgány, je Dodavatel povinen tuto pokutu Objednateli uhradit. Takový případ se též považuje za podstatné porušení Smlouvy.
5. Uplatněním nároku, nebo zaplacením smluvní pokuty, není dotčeno právo Objednatele na náhradu prokázané škody, kterou Dodavatel způsobil Objednateli nesplněním svých povinností, ke kterým se Dodavatel zavázal v této Smlouvě, nebo ke kterým je povinen ze zákona, v plné výši. Náhradu škody je Dodavatel povinen uhradit způsobem a ve lhůtě, která mu bude sdělena Objednatelem v písemném oznámení.
6. Smluvní pokuty a náhrady škod budou účtovány samostatnými platebními doklady. Dodavatel je povinen uhradit smluvní pokutu nebo nahradit vzniklou škodu do 30-ti dnů po obdržení platebního dokladu vystaveného Objednatelem.

## **XII. Mlčenlivost**

1. Dodavatel i Objednatel jsou povinni zachovávat mlčenlivost o všech skutečnostech tvořících obchodní tajemství druhé smluvní strany, jakož i o jiných údajích týkajících se druhé smluvní strany, o kterých získali povědomí v souvislosti s plněním této Smlouvy, a dále také o jiných údajích, které druhá smluvní strana označí jako důvěrné. Dodavatel ani Objednatel nesmí tyto údaje, bez souhlasu druhé smluvní strany, sdělit či zpřístupnit jiným osobám, nebo je využít pro sebe, nebo pro jiné osoby (včetně rodinných příslušníků a osob blízkých). To neplatí o údajích obecně známých.
2. Povinnost mlčenlivosti se týká skutečností, které nejsou v příslušných obchodních kruzích běžně dostupné, především:
  - skutečností obchodní povahy, zejména informací o vnitřních a hospodářských poměrech a smluvních partnerech druhé smluvní strany, informace o službách poskytovaných nebo využívaných druhou smluvní stranou, informace o obchodní činnosti a obchodních metodách druhé smluvní strany,
  - skutečností výrobní povahy,
  - skutečností technické povahy.
3. Jestliže, v rozporu s podmínkami této Smlouvy, dojde k porušení povinnosti k zachování obchodního tajemství a mlčenlivosti, jde o podstatné porušení této Smlouvy a smluvní strana, která tuto povinnost porušila, uhradí ve prospěch druhé smluvní strany smluvní pokutu ve výši 50.000,- Kč za každé jednotlivé porušení povinnosti. Zaplacením smluvní pokuty není nijak dotčeno ani omezeno právo druhé smluvní strany na náhradu škody vzniklou v souvislosti s uvedeným porušením povinností.
4. Výše uvedeným není dotčeno právo Objednatele uveřejnit Smlouvu v celém rozsahu včetně všech příloh na jeho profilu zadavatele.

## **XIII. Trvání smlouvy**

1. Tato Smlouva nabývá platnosti a účinnosti dnem podpisu smluvními stranami.



2. Od této Smlouvy lze odstoupit ze zákonných důvodů a dále z důvodů stanovených touto Smlouvou.
3. Objednatel má mj. právo odstoupit od Smlouvy v případě, že výdaje, které by mu na základě Smlouvy měly vzniknout, budou řídicím orgánem, případně jiným kontrolním subjektem, označeny za nezpůsobilé, např. při zjištění následujících skutečností:
  - na zpracování nabídky Dodavatele v řízení se podílel zaměstnanec Objednatele či člen realizačního týmu projektu či osoba, která se na základě smluvního vztahu podílela na přípravě nebo zadání předmětného řízení;
  - nabídka Dodavatele v řízení byla zpracována ve sdružení Dodavatele a osoby, která je zaměstnancem Objednatele či členem realizačního týmu projektu či osobou, která se na základě smluvního vztahu podílela na přípravě nebo zadání předmětného řízení;
  - subdodavatelem pro plnění této Smlouvy je zaměstnanec Objednatele, členem realizačního týmu projektu či osoba, která se na základě smluvního vztahu podílela na přípravě nebo zadání předmětného řízení.
4. Prodlení Dodavatele s předáním Předmětu dodávky delší 30ti dnů se považuje za podstatné porušení povinností Dodavatele podle této Smlouvy opravňující Objednatele k odstoupení od této Smlouvy, a to písemným oznámením o odstoupení.
5. Zánikem Objednatele, nebo Dodavatele s právním nástupcem tato Smlouva nezaniká, ale přechází na jeho právního nástupce.
6. V případě odstoupení od Smlouvy nezanikají nároky Objednatele z vad Předmětu dodávky, z odpovědnosti za škodu ani právo na úhradu smluvních pokut.

#### **XIV. Vyšší moc**

1. Smluvní strana není v prodlení se splněním své povinnosti, prokáže-li, že ji v plnění takové povinnosti dočasně nebo trvale zabránila okolnost vyšší moci, jako mimořádná nepředvídatelná a nepřekonatelná překážka, vzniklá nezávisle na její vůli. To neplatí pro překážku vzniklou z poměrů smluvní strany, která se této skutečnosti dovolává, ani pro překážku vzniklou až v době, kdy byla tato smluvní strana se splněním povinnosti již v prodlení.
2. Vyšší moc znamená nepředvídatelné výjimečné situace, stávky, výluky nebo jiná narušení průmyslu, činy veřejného nepřítele, války, ať již vyhlášené nebo nikoli, blokády, vzpoury, demonstrace, epidemie, sesuvy půdy, zemětřesení, bouře, úder blesku, záplavy, živelné pohromy, občanské nepokoje, exploze a jakékoli jiné nepředvídatelné události, které smluvní strany nemohou ovlivnit a které jsou i přes veškerou péči nepřekonatelné.
3. Smluvní strana, jejíž práva a povinnosti ze Smlouvy jsou ovlivněna vyšší mocí, musí přijmout veškerá možná opatření potřebná k tomu, aby s minimálním zpožděním odstranila svoji neschopnost plnit povinnosti vyplývající ze Smlouvy.
4. Způsobila-li smluvní strana škodu porušením povinnosti ze Smlouvy, zproští se povinnosti škodu nahradit, prokáže-li, že jí ve splnění zabránila dočasně nebo trvale

vyšší moc, jako mimořádná nepředvídatelná a nepřekonatelná překážka, vzniklá nezávisle na její vůli. To neplatí pro překážku vzniklou z poměrů smluvní strany, která se této skutečnosti dovolává, ani pro překážku vzniklou až v době, kdy byla tato smluvní strana se splněním povinnosti již v prodlení.

5. Pokud se kterákoli ze smluvních stran domnívá, že nastaly okolnosti vyšší moci, které mohou ovlivnit plnění jejích povinností, je povinna informovat neprodleně druhou stranu a uvést podrobnosti o povaze, pravděpodobné době trvání a pravděpodobném účinku těchto okolností. Pokud Objednatel nevydá jiný písemný pokyn, je Dodavatel povinen pokračovat v plnění svých povinností v souladu se Smlouvou, pokud to od něj lze s přihlédnutím ke všem okolnostem dané situace spravedlivě požadovat, a musí hledat veškeré v úvahu připadající alternativní prostředky pro plnění povinností, kterým události vyšší moci nebrání. Dodavatel nesmí použít alternativní prostředky, pokud mu k tomu nedá Objednatel pokyn.
6. V případě, že překážka vyšší moci, v důsledku které není možné dodat Předmět dodávky, bude trvat po dobu delší 2 měsíců, jsou smluvní strany oprávněny dohodnout se na přípustné úpravě Smlouvy ve vztahu k předmětu, ceně a době plnění. Pokud nedojde k dohodě, mají obě strany právo od této Smlouvy odstoupit. Účinky odstoupení nastanou dnem doručení oznámení.

## **XV. Závěrečná ustanovení**

1. Dodavatel bere na vědomí, že poskytovatel podpory je v souladu s Rozhodnutím č. 11/2017 o poskytnutí „Institucionální podpory na dlouhodobý koncepční rozvoj výzkumné organizace na základě zhodnocení jí dosažených výsledků“ Ministerstvo průmyslu a obchodu ČR. Dodavatel dále bere na vědomí, že poskytovatelé podpory jsou oprávněni provádět finanční kontrolu dle § 39 zákona č. 218/2000 Sb., o rozpočtových pravidlech, ve znění pozdějších předpisů, a zákona č. 320/2001 Sb., o finanční kontrole ve veřejné správě, ve znění pozdějších předpisů. Dodavatel je povinen poskytnout veškerou součinnost při provádění kontroly ze strany poskytovatelů podpory a podřídit se veškerým pokynům poskytovatelů nebo Objednatele v souvislosti s touto kontrolou, zejména je povinen zajistit přístup na svá pracoviště, k osobám podílejícím se na realizaci Smlouvy i ke všem dokumentům, počítačovým záznamům a zařízením, které přísluší k plnění Smlouvy či s ním mají souvislost. Dodavatel je povinen uchovávat veškeré dokumenty, počítačové záznamy a jiné informace související s plněním Smlouvy po dobu stanovenou právním řádem České republiky a přímo použitelnými předpisy Evropské unie, minimálně však po dobu realizace projektu a následně ještě pět (5) let po ukončení projektu, jehož ukončení je plánováno nejpozději k 31. prosinci 2020. Dodavatel je povinen smluvně zajistit, aby povinnosti dle tohoto článku Smlouvy byl ve stejném rozsahu povinen plnit i případný subdodavatel Dodavatele.
2. Dodavatel je při dodání a instalaci Předmětu dodávky povinen dodržovat veškeré právní předpisy související s bezpečností a ochraně zdraví při práci. Dodavatel je dále povinen dodržovat veškeré právní normy, místní předpisy a pravidla vztahující se k pracovišti, dodržování bezpečnostních, hygienických a požárních předpisů, včetně prostorů místa dodání a instalace Předmětu dodávky. Dodavatel je povinen při dodání

a instalaci Předmětu dodávky dodržovat předpisy týkající se bezpečnosti práce, zejména zákon č. 309/2006 Sb., o zajištění dalších podmínek bezpečnosti a ochrany zdraví při práci.

3. Dodavatel je povinen korespondenci, kterou bude Objednateli zasílat, označit číslem Smlouvy Objednatele a názvem Veřejné zakázky. Neoznačenou korespondenci má Objednatel právo vrátit Dodavateli. Případné prodlení s tím spojené jde k tíži Dodavatele.
4. Tato Smlouva může být měněna a rušena pouze písemnou formou, a to na základě dohody obou smluvních stran. Za písemnou formu se nepovažuje forma elektronická.
5. Tato Smlouva je sepsána ve čtyřech vyhotoveních s platností originálu; každá ze smluvních stran obdrží po dvou z nich.
6. Právní vztahy z této Smlouvy vzniklé se v částech jí neupravených řídí zákonem č. 89/2012 Sb., občanský zákoník, ve znění pozdějších předpisů, popřípadě dalšími dotčenými právními předpisy.
7. Nedílnou součástí Smlouvy jsou následující přílohy:  
Příloha č. 1 - Specifikace Předmětu dodávky – **doplň účastník**  
Příloha č. 2 – Seznam subdodavatelů – **doplň účastník**  
Příloha č. 3 - Bezpečnostní pokyny v areálu Chempark Záluží

V ..... dne .....

V ..... dne .....

.....  
[jméno, příjmení, tituly - **doplň účastník**]  
[funkce - **doplň účastník**]

.....  
Ing. František Svoboda  
*předseda představenstva*

.....  
Ing. Jiří Hájek, MBA  
*místopředseda představenstva*

## Příloha č.2 zadávací dokumentace k veřejné zakázce malého rozsahu „Přečerpávací stanice pro použitý kuchyňský olej UCO“

Mobilní přečerpávací stanice, která umožní přečerpát UCO z flexitanku nebo obdobné nádoby do jiné nádoby (např. železniční cisterny).

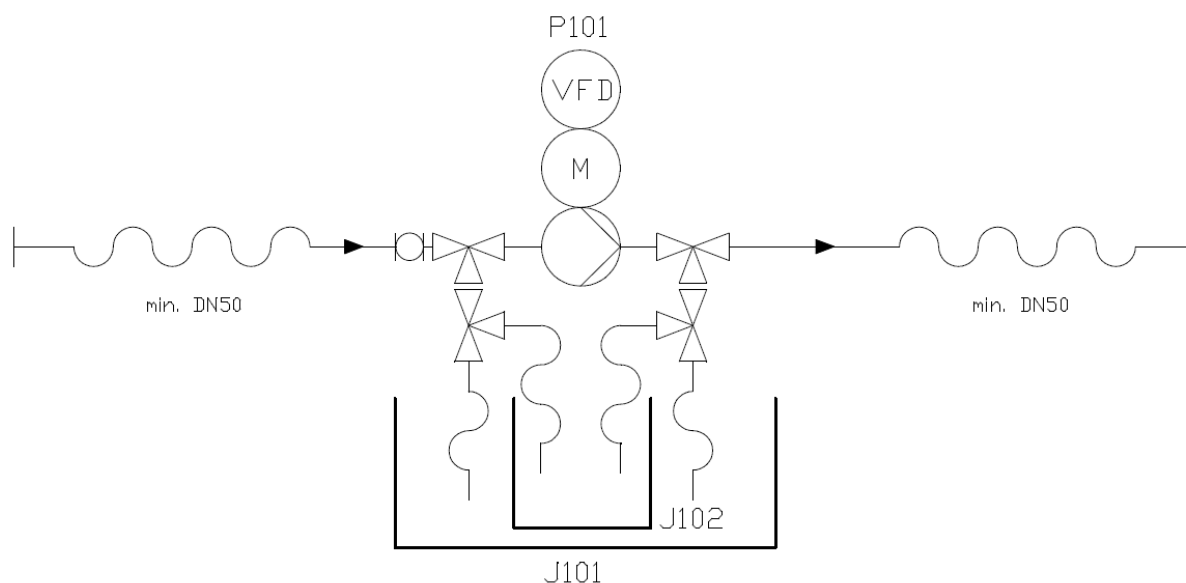
Zařízení musí umožňovat:

- Převoz pomocí vysokozdvížného vozíku nebo paletového vozíku
- Přečerpát použitý kuchyňský olej s nečistotami z jedné nádoby do druhé nádoby

### 1. Minimální technické požadavky na zařízení:

Požadavky - přístroj	Vyjádření účastníka (účastník uvede specifikace, které splňuje jím nabízené vybavení)
Provozní doba 8 hod. / každý druhý den	
Průtok 18 – 20 m <sup>3</sup> /h	
Teplota média 10 – 40 °C	
Teplota okolí -20 – 30 °C	
Výtlak min. 2 bar	
Čerpané médium: Libovolný rostlinný olej (použitý i nepoužitý), možnost shluků / cuků i pevných částic do velikosti 2 mm	
Prostředí: Venkovní, ATEX II 2G (čerpadlo), BNV (rozvaděč)	
Procesní připojení – sání: hadice min. 4 m, min. DN50, kamlok „C“ nerez	
Procesní připojení – výtlak: hadice min. 20 m min. DN50, kamlok „C“ nerez	
Elektrické připojení: 400 V AC	
Peristaltické nebo hadicové čerpadlo	
Hadice z materiálu, který vydrží min. 10 týdnů provozu	
Vybavení čerpací stanice: PTC, spínač protržení hadice	
Objem záchytné jímky min. 200 l	
Objem zádržné „proplachovací“ jímky min. 50 l	
Délka kabelů rozvaděč- čerpací stanice min. 15 m	
Délka napájecího kabelu pro rozvaděč min. 20 m	
Rozvaděč s měničem frekvence s ovládáním ve dvehřích rozvaděče	





## 2. PC a software

<b>Min. požadavky – PC</b>	<b>Vyjádření účastníka (účastník uvede specifikace, které splňuje jím nabízené vybavení)</b>
PC all in one s monitorem LCD max. 24"	
procesor Intel min. i3	
RAM min. 8GB	
HDD min. 500 GB	
síťová karta, DVD RW mechanika, klávesnice, myš, min. 2x USB 3.0	
CPU min. 2,4 GHz	

<b>Min. požadavky – Software k PC</b>	<b>Vyjádření účastníka (účastník uvede specifikace, které splňuje jím nabízené vybavení)</b>
OS Windows 7 Professional CZ nebo vyšší	
MS Office 2016 CZ Pro podnikatele nebo novější	
Antivirový program s 24 měsíční licenci	
2 licence – 1 licence pro PC spojené s měřicím přístrojem, 2.licence pro externí přenosné PC , 2. licence musí být kompatibilní s WIN 7 a 8	
možnost přímého exportu dat do formátu EXCEL, CSV nebo ASCII	
Software v českém nebo anglickém jazyce umožňující nastavení parametrů všech požadovaných analýz, vytvoření a úprava metody, vyhodnocení získaných záznamů, tvorba a úprava experimentů, kinetické vyhodnocení analýz (kinetika n-tého řádu, ...)	

Požadavky – Software dodaného přístroje	Vyjádření účastníka (účastník uvede specifikace, které splňuje jím nabízené vybavení)
Software přístroje musí umožňovat vytváření metod, řízení přístroje, ukládání naměřených dat a jejich vyhodnocování. Dále pak musí umožňovat matematické operace s naměřenými křivkami – 1. a 2. derivace, integrace křivky, vyhlazení křivky, sčítání a odečítání křivek, násobení a dělení křivek.	
Software přístroje musí umožňovat DSC vyhodnocení křivek – stanovení obsahu, stanovení krystalinity, stanovení konverze a stanovení teploty skelného přechodu a enthalpie.	
Software přístroje musí umožňovat rozšíření o modul pro multi-frekvenční modulované DSC. To znamená, že definovaná rychlost ohřevu je překryta časovou sérií stochastických teplotních pulsů různé délky trvání. Vyhodnocení umožňuje stanovení vlastností vzorků jako funkci teploty a času v širokém rozsahu frekvencí z jednoho měření.	
Software přístroje musí umožňovat vyhodnocení kinetiky reakce n-tého řádu a umožňovat předpovídat časové chování reakčního systému. Speciálně pak je vyžadováno vyhodnocení kinetiky reakcí dle ASTM E698 a ASTM E1641	
Software musí umožňovat rozšíření o modul pro sledování kinetiky reakcí. Výstupem musí být závislost aktivační energie na stupni konverze, bez nutnosti znalosti řádu reakce.	

### 3. Součástí dodávky jsou následující položky:

Další součásti jednotky, spotřební materiál a dodávané příslušenství:

- Záchytná jímka J101
- Záchytná jímka J102
- Sestava armatur dle schématu vč. průhledítka na sání
- Sací a výtlačné hadice
- Rám pro přepravu vysokozdvížným vozíkem nebo paletovacím vozíkem
- Vybavený rozvaděč včetně všech kabelových propojů, kusová zkouška

Součástí plnění jsou servisní práce obsahující kalibraci včetně kalibračního protokolu a kompletní kontrolu přístroje při instalaci a dále jedenkrát za rok po dobu 4 let následujících po instalaci.

**Krycí list nabídky**  
**k veřejné zakázce malého rozsahu s názvem**  
**„Přečerpávací stanice pro použitý kuchyňský olej UCO“**

jméno / obchodní firma: (doplň účastník)

místo podnikání / sídlo: (doplň účastník)

IČ: (doplň účastník)

DIČ: (doplň účastník)

bankovní spojení: (doplň účastník)

číslo účtu: (doplň účastník)

předmět činnosti / podnikání: (doplň účastník)

název registru,  
v němž je uchazeč zapsán: (doplň účastník)

spisová značka: (doplň účastník)

název soudu nebo jiného orgánu,  
u kterého je registr veden: (doplň účastník)

osoba oprávněná  
jednat za uchazeče: (doplň účastník)

kontaktní osoba: (doplň účastník)

kontaktní adresa<sup>1</sup>: (doplň účastník)

telefon kontaktní osoby: (doplň účastník)

fax kontaktní osoby: (doplň účastník)

e-mail kontaktní osoby: (doplň účastník)

V (doplň účastník) dne (doplň účastník)

-----  
(jméno, příjmení, funkce oprávněné osoby – doplň účastník)

-----  
(podpis oprávněné osoby – doplň účastník)

Příloha tohoto krycího listu: Plná moc  
(účastník výše uvedený řádek zachová v případě prohlášení osoby jednající na základě plné  
moci)

---

<sup>1</sup> účastník uvede kontaktní adresu pouze, liší-li se od „místa podnikání/ sídla“ (tato poznámka se následně odstraní)

## Prohlášení k technickým kvalifikačním předpokladům

### Seznam významných dodávek ve smyslu čl. 5.4. zadávací dokumentace

Společnost [doplní účastník], IČO: [doplní účastník], se sídlem [doplní účastník]<sup>1</sup> jako účastník v řízení na veřejnou zakázku malého rozsahu s názvem „Přečerpávací stanice pro použitý kuchyňský olej UCO“ zadávanou zadavatelem **Unipetrol výzkumně vzdělávací centrum, a. s.**, se sídlem Revoluční 1521/84, 400 01 Ústí nad Labem, IČO: 622 43 136, tímto prohlašuje, že v posledních 3 letech přede dnem podání nabídky realizoval alespoň 2 zakázky jejímž předmětem byla dodávka technologie pro výzkumné a testovací účely v hodnotě min. 300 000,- Kč bez DPH za každou zakázku, kterými jsou

název, IČ a sídlo objednatele	kontaktní osoba objednatele s uvedením jejího telefonu nebo e-mailu	název / označení zakázky	popis předmětu dodávky	období realizace (od - do)	Hodnota dodávky v Kč bez DPH
[doplní účastník]	[doplní účastník]	[doplní účastník]	[doplní účastník]	[doplní účastník]	[doplní účastník]
[doplní účastník]	[doplní účastník]	[doplní účastník]	[doplní účastník]	[doplní účastník]	[doplní účastník]

V [doplní účastník] dne [doplní účastník]

[název účastníka - doplní účastník]

[jméno a příjmení osoby oprávněné jednat za účastníka- doplní účastník]

[funkce nebo oprávnění - doplní účastník]

<sup>1</sup> Pokud vzorové znění identifikace účastníka neodpovídá jeho právní formě, účastník upraví a doplní identifikační údaje tak, aby jeho právní formě odpovídaly. Tato poznámka bude následně vymazána.



## Čestné prohlášení

Společnost [doplní účastník], IČO: [doplní účastník], se sídlem [doplní účastník]<sup>1</sup> jako účastník v řízení na veřejnou zakázku malého rozsahu s názvem „Přečerpávací stanice pro použitý kuchyňský olej UCO“ zadávanou zadavatelem **Unipetrol výzkumně vzdělávací centrum, a. s.**, se sídlem Revoluční 1521/84, 400 01 Ústí nad Labem, IČO: 622 43 136,

**tímto čestně prohlašuje, že**

splňuje základní způsobilost analogicky podle **§ 74 odst. 1 písm. a) až e) zákona**, a sice že:

- a) nebyl v zemi svého sídla v posledních 5 letech před zahájením zadávacího řízení pravomocně odsouzen pro trestný čin uvedený v příloze č. 3 ZZVZ ani obdobný trestný čin podle právního řádu země sídla dodavatele; k zahlázeným odsouzením se nepřihlíží;
- b) nemá v České republice ani v zemi svého sídla v evidenci daní zachycen splatný daňový nedoplatek;
- c) nemá v České republice ani v zemi svého sídla splatný nedoplatek na pojistném nebo na penále na veřejné zdravotní pojištění;
- d) nemá v České republice ani v zemi svého sídla splatný nedoplatek na pojistném nebo na penále na sociální zabezpečení a příspěvku na státní politiku zaměstnanosti;
- e) není v likvidaci, nebylo proti němu vydáno rozhodnutí o úpadku, nebyla proti němu nařízena nucená správa podle jiného právního předpisu, ani není v obdobné situaci podle právního řádu země sídla dodavatele.

Pro případ, že je účastník právnickou osobou, prohlašuje dále, že podmínku podle písm. a) výše splňuje vedle účastníka taktéž každý člen jeho statutárního orgánu. Pro případ, že členem statutárního orgánu účastníka je právnická osoba, prohlašuje účastník dále, že podmínku podle písm. a) výše splňuje také (i) tato právnická osoba, (ii) každý člen statutárního orgánu této právnické osoby a (iii) osoba zastupující tuto právnickou osobu v statutárním orgánu účastníka.

Pro případ, že účastníkem je pobočka závodu české právnické osoby, prohlašuje účastník, že podmínku podle písm. a) výše splňují všechny osoby uvedené v předchozím odstavci a vedoucí pobočky závodu. Pro případ, že účastníkem je pobočka závodu zahraniční právnické osoby, prohlašuje účastník, že podmínku podle písm. a) výše splňuje tato právnická osoba a vedoucí pobočky závodu.

V [doplní účastník] dne [doplní účastník]

---

[název účastníka - doplní účastník]

[jméno a příjmení osoby oprávněné jednat za účastníka- doplní účastník]

[funkce nebo oprávnění - doplní účastník]

---

<sup>1</sup> Pokud vzorové znění identifikace účastníka neodpovídá jeho právní formě, účastník upraví a doplní identifikační údaje tak, aby jeho právní formě odpovídaly. Tato poznámka bude následně vymazána

## Bezpečnostní pokyny pro pobyt a jízdu v areálu Chempark Záluží

### Základní povinnosti a pravidla platná pro všechny osoby, které se zdržují na území areálu Chempark Záluží

- ❖ zákaz zahájení jakékoliv práce bez platného povolení
- ❖ zákaz používání zařízení sloužících k reprodukci hudby s použitím sluchátek
- ❖ zákaz kouření v celém areálu (včetně kabiny vozidel)
- ❖ zákaz jakékoliv neoprávněné manipulace se zařízením
- ❖ zákaz vstupu pod vlivem alkoholu a návykových látek
- ❖ zákaz vnášení a požívání alkoholických nápojů a návykových látek
- ❖ zákaz vnášení střelných zbraní a výbušnin
- ❖ zákaz fotografování a filmování
- ❖ zákaz vstupu osob mladších 15 let s výjimkou exkursí
- ❖ zákaz vstupu se zvířaty

#### Důležitá telefonní čísla:

<b>Hasiči</b>	Pevná linka: <b>150,112</b> z mobilu: <b>47 616 150 0</b>
<b>Lékař</b>	Pevná linka: <b>155,112</b> z mobilu: <b>47 616 155 0</b>
<b>Policie ČR</b>	<b>158,112</b>
<b>Bezpečnostní agentura</b>	<b>159, 5865, 3222</b>
<b>Dispečink společnosti</b>	<b>3111, 3112</b>
<b>Pracoviště vstupů a vjezdů</b>	<b>2497, 3262</b>
<b>Ochrana areálu</b>	<b>4080</b>
<b>Zákaznické centrum areálu</b>	<b>4215, 4154</b>
<b>Recepce administrativní budovy</b>	<b>4901</b>

### Povinnosti všech osob v areálu

- ❖ prokázat se při vstupu do areálu platným dokladem opravňujícím ke vstupu nebo vjezdu;
- ❖ respektovat bezpečnostní a dopravní značení, informační a výstražné tabule, varovné signály a pokyny systému ozvučení areálu, v případě havárie i pokyny provozních zaměstnanců;
- ❖ používat pro chůzi a k jízdě pouze určené komunikace;
- ❖ ohlásit se okamžitě při vstupu do provozovny nebo při příjezdu na místo určení u odpovědného vedoucího;
- ❖ nevstupovat do provozoven nebo prostorů, kde neplníte žádnou pracovní činnost
- ❖ nevstupovat do prostoru železniční vlečky;
- ❖ nevstupovat do prostorů pod úroveň terénu;
- ❖ dodržovat zásady pořádku, čistoty a ohleduplnosti k životnímu prostředí;
- ❖ nepoužívat elektronické přístroje včetně mobilních telefonů ve vyznačených zónách s nebezpečím výbuchu;
- ❖ dbát pokynů pracovníků hasičské záchranné služby, bezpečnostní agentury a osob oprávněných ke kontrole (prokazují se průkazkou s šedým pruhem) a na jejich žádost prokázat svoji totožnost;
- ❖ každou mimořádnou událost (úraz, dopravní nehodu, průmyslovou havárii, apod.), nahlásit na dispečink společnosti;

### Havarijní signály

V rámci havarijního informačního systému je areál ozvučen inteligentními elektronickými sirénami zajišťujícími informování všech osob zejména ve venkovních prostorech a havarijním okruhem závodního rozhlasu zajišťujícím informování všech osob v objektech.

- ❖ **Stav ohrožení** - kolísavý tón po dobu 15 vteřin s následným slovním třikrát opakovaným upřesněním: ÚNIK HOŘLAVÉHO PLYNU nebo ÚNIK TOXICKÉHO PLYNU nebo POŽÁR V AREÁLU
- ❖ **Konec ohrožení** - úder gongu s následnou slovní třikrát opakovanou informací: KONEC OHROŽENÍ
- ❖ **Zkouška ozvučení** - nepřerušovaný tón po dobu 15 vteřin a následná slovní třikrát opakovaná informace: ZKOUŠKA SIRÉN

### Upozornění pro všechny osoby v areálu

Porušením těchto povinností se vystavujete nebezpečí zákazu vstupu nebo vjezdu do areálu. Kontrolu jejich dodržování je oprávněn provádět zaměstnanec bezpečnostní agentury v uniformě a osoby vybavené průkazkou s šedým pruhem.

### Povinnosti / upozornění pro jízdu v areálu

Pro provoz na komunikacích platí ustanovení zákona o provozu na pozemních komunikacích v platném znění.

#### Dále platí upozornění

- ❖ komunikace určené pro provoz silničních vozidel jsou značeny na křižovatkách písmeny a čísla uvedenými na svislé značce;
- ❖ křižovatky neoznačené dopravními značkami s vyznačením přednosti v jízdě jsou křižovatky stejného řádu a platí na nich přednost vozidel přijíždějících zprava;
- ❖ maximální povolená rychlost pro jízdu v areálu je 40 km/h;
- ❖ maximální povolená výška vozidel nebo soupravy je 4,0 m;
- ❖ označení železničních přejezdů je provedeno bez odstupových značek;

#### a povinnosti

- ❖ nahlásit dopravní nehodu na dispečink společnosti, včetně případného poškození komunikace, dopravního značení, apod., došlo-li ke zranění osob případně ke vzniku jiné škody na majetku rovněž Policii ČR;
- ❖ dodržovat zákaz stání vozidel a pracovních strojů pod potrubními mosty a v okruhu 3 metrů od hydrantů;
- ❖ dát přednost všem vozidlům jedoucím po komunikaci, na kterou vyjíždí a to při výjezdu z výroby, skladovacích prostorů nebo jiných míst ležících mimo komunikaci;
- ❖ vyžádat si souhlas odpovědného vedoucího pro vjíždění do budov a výrobních prostorů;
- ❖ respektovat případné řízení silničního provozu pracovníky hasičského záchranného sboru, bezpečnostní agentury, ochrany areálu, správy komunikací a železniční dopravy;
- ❖ zastavit vozidlo při zaznění sirény co nejbliže k pravému okraji vozovky, vypnout motor, vyslechnou zvukovou zprávu a neprodleně uposlechnout případné pokyny. V případě, že se vozidlo nachází v zóně havárie s únikem hořlavého nebo toxického plynu musí řidič nechat klíčky od vozidla na sedadle a opustit
- ❖ používat stanovené osobní ochranné pracovní prostředky vyplývající z rizik možného ohrožení života a zdraví osob pro daný prostor, při pohybu mimo kabinu vozidla.
- ❖ vozidlo a ohrožený prostor kolmo na směr větru. Při ostatních havarijních situacích opustit ohrožený prostor odjezdem vozidla směrem od místa havárie;
- ❖ používat stanovené osobní ochranné pracovní prostředky vyplývající z přepravy nebezpečných věcí podléhajících dohodě ADR a vyplývajících z prostředí s nebezpečím výbuchu (nehořlavé, antistatické prostředky);
- ❖ dodržovat povinnost mít oblečenou reflexní vestu při jízdě na kolech, motokolech nebo mopedech;
- ❖ používat stanovené osobní ochranné pracovní prostředky vyplývající z rizik možného ohrožení života a zdraví osob pro daný prostor, při pohybu mimo kabinu vozidla.

